

ส่วนที่ ๑

สภาพทั่วไปและข้อมูลพื้นฐาน

๑. ด้านกายภาพ

๑.๑ ที่ตั้งของหมู่บ้านหรือตำบล

องค์การบริหารส่วนตำบลวังจั่น ตั้งอยู่เลขที่ ๙/๒ หมู่ที่ ๔ ตำบลวังจั่น อำเภอโคกสำโรง จังหวัดลพบุรี อยู่ห่างจากอำเภอโคกสำโรง ประมาณ ๗ กิโลเมตร และอยู่ห่างจากจังหวัดลพบุรี ๔๒ กิโลเมตร โดยมีอาณาเขตติดต่อดังนี้

ทิศเหนือ	ติดต่อกับ	ตำบลตำบลหนองแขม อำเภอโคกสำโรง จังหวัดลพบุรี
ทิศตะวันออก	ติดต่อกับ	ตำบลตำบลหนองแขมและตำบลโคกสำโรง จังหวัดลพบุรี
ทิศใต้	ติดต่อกับ	ตำบลถลุงเหล็ก อำเภอโคกสำโรง จังหวัดลพบุรี
ทิศตะวันตก	ติดต่อกับ	ตำบลดงพลับ อำเภอบ้านหมี่ จังหวัดลพบุรี

องค์การบริหารส่วนตำบลวังจั่น มีพื้นที่ประมาณ ๓๐.๕๕ ตารางกิโลเมตร หรือ ๑๙,๐๙๒ ไร่ เป็นเนื้อที่ทางการเกษตรประมาณ ๑๒,๑๐๐ ไร่ มีพื้นที่แยกเป็น ๗ หมู่บ้าน โดยแยกเป็นรายหมู่บ้าน ดังนี้

หมู่ที่	ชื่อหมู่บ้าน
๑	บ้านวังกระเปียน
๒	บ้านท่าฉนวน
๓	บ้านวังจั่น
๔	บ้านวังจั่น
๕	บ้านวังจั่น
๖	บ้านวังจั่นน้อย
๗	บ้านนาโคก

๑.๒ ลักษณะภูมิประเทศ

พื้นที่ส่วนใหญ่เป็นที่ราบสูง ดินส่วนใหญ่เป็นดินร่วนปนเหนียว เหมาะแก่การทำไร่ทำนา และเลี้ยงสัตว์ โดยอาศัยน้ำฝนเป็นหลัก และในการประกอบอาชีพโรงงานอุตสาหกรรม และมีสภาพภูมิอากาศโดยทั่วไป ๓ ฤดู คือ ฤดูหนาวตั้งแต่เดือนพฤศจิกายน - เดือนกุมภาพันธ์ ฤดูร้อนตั้งแต่เดือนมีนาคม - เดือนมิถุนายน ฤดูฝนตั้งแต่เดือนกรกฎาคม - เดือนตุลาคม

๑.๓ ลักษณะภูมิอากาศ

ลักษณะภูมิอากาศของตำบลวังจั่น เป็นลักษณะฝนเมืองร้อนเฉพาะฤดู ในฤดูฝนได้รับอิทธิพลจากลมมรสุมตะวันตกเฉียงใต้ ฝนชุกในระหว่างเดือนกันยายน - ตุลาคม ของทุกปี ฤดูหนาวอากาศแห้งแล้ง เนื่องจากมีมรสุมตะวันออกเฉียงเหนือพัดผ่าน แต่ในฤดูร้อนอากาศจะร้อนมากสูงสุดใกล้ ๓๗ องศาเซลเซียสในช่วงเดือนเมษายน ส่วนในช่วงเดือนธันวาคมอุณหภูมิจะเย็นสบายที่ประมาณ ๒๐ องศาเซลเซียส อย่างไรก็ตามในฤดูกาลปรกติอุณหภูมิเฉลี่ยต่ำสุดที่ ๒๓-๒๕ องศาเซลเซียส และสูงสุดที่ ๓๑-๓๓ องศาเซลเซียส

๑.๔ ลักษณะของดิน

ลักษณะของดินเป็นดินร่วน การใช้ที่ดิน พื้นที่ส่วนใหญ่ใช้ในการประกอบอาชีพด้านเกษตรกรรม และใช้เป็นที่อยู่อาศัย

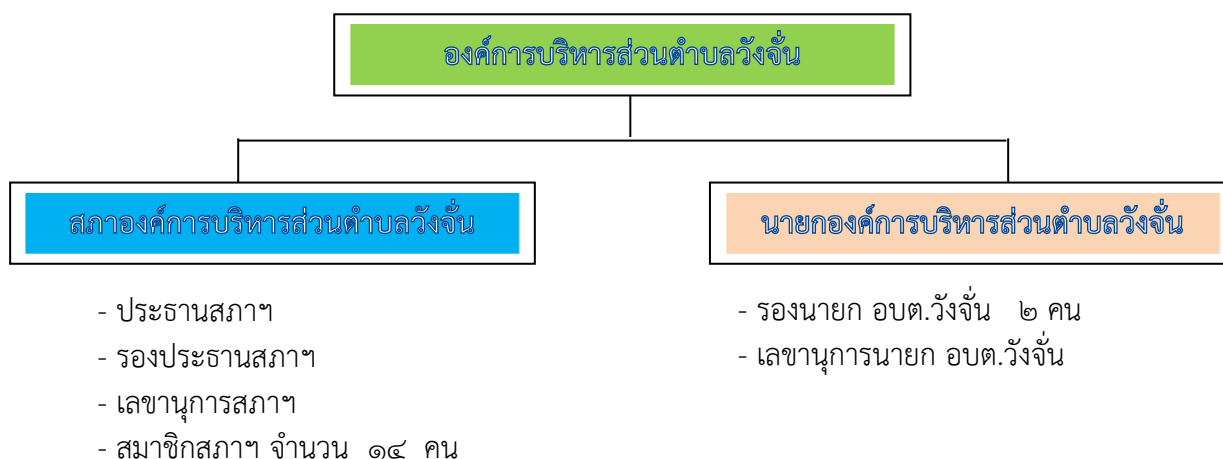
๒. ด้านการเมือง/การปกครอง

๒.๑ เขตการปกครอง องค์การบริหารส่วนตำบลวังจั่น ประกอบด้วยหมู่บ้าน ๗ หมู่บ้านมีพื้นที่อยู่ในองค์การบริหารส่วนตำบลทั้งหมด ๗ หมู่บ้าน ดังนี้

หมู่ที่ ๑ บ้านวังกระเปียน	ผู้ปกครอง นางจันทร์ทา วิจิตรจันทร์	ผู้ใหญ่บ้าน
หมู่ที่ ๒ บ้านท่าฉนวน	ผู้ปกครอง นายสมชาย ทำทัน	ผู้ใหญ่บ้าน
หมู่ที่ ๓ บ้านวังจั่น	ผู้ปกครอง นายสมศักดิ์ ประกอบเพชร	กำนันตำบลวังจั่น
หมู่ที่ ๔ บ้านวังจั่น	ผู้ปกครอง นายญาณภัทร อยู่สุขสำราญใจ	ผู้ใหญ่บ้าน
หมู่ที่ ๕ บ้านวังจั่น	ผู้ปกครอง นายสำเนียง กำเนิดสิงห์	ผู้ใหญ่บ้าน
หมู่ที่ ๖ บ้านวังจั่นน้อย	ผู้ปกครอง นายทองคำ รักมัน	ผู้ใหญ่บ้าน
หมู่ที่ ๗ บ้านคลองชมพู	ผู้ปกครอง นายทองศักดิ์ ปานเจริญทรัพย์	ผู้ใหญ่บ้าน

๒.๒ การเลือกตั้ง

องค์การบริหารส่วนตำบลวังจั่น มีทั้งหมด ๗ หมู่บ้าน แบ่งเขตการเลือกตั้งแบ่งออกเป็น ๗ เขตเลือกตั้ง มีสมาชิกสภาองค์การบริหารส่วนตำบลที่มาจาก การเลือกตั้งโดยตรงจากประชาชน เขตละ ๒ คน รวมเป็น ๑๔ คน มีจำนวนผู้มีสิทธิเลือกตั้งในเขตทั้งสิ้น ๒,๓๙๕ คน และมีนายกองค์การบริหารส่วนตำบลหนึ่งคน ซึ่งมาจากการเลือกตั้งจากประชาชน ณ เดือนตุลาคม ๒๕๕๖ มีนายกองค์การบริหารส่วนตำบลและสมาชิกสภาองค์การบริหารส่วนตำบลวังจั่น ที่ยังรักษาการอยู่ในตำแหน่งตามโครงสร้าง ดังต่อไปนี้



คณะผู้บริหารองค์การบริหารส่วนตำบลวังจั่น

๑. นางน้ำค้าง	พลายละหาร	นายกองค์การบริหารส่วนตำบลวังจั่น
๒. นางสาวธัญญาเรศ	เทียมสวรรค์	รองนายกองค์การบริหารส่วนตำบลวังจั่น
๓. นางขวัญดาว	กำเนิดสิงห์	รองนายกองค์การบริหารส่วนตำบลวังจั่น
๔. นายอำนาจ	หิมสุภาพ	เลขานุการนายกองค์การบริหารส่วนตำบลวังจั่น

สมาชิกสภาองค์การบริหารส่วนตำบลวังจั่น (เท่าที่ยังอยู่ในตำแหน่ง)

๑. นายรัตน์	เริงชัยภูมิ	ประธานสภา (สมาชิกสภา หมู่ที่ ๑)
๒. นายสุนทร	บุญแก้ว	รองประธานสภา (สมาชิกสภา หมู่ที่ ๗)
๓. นายแหลม	พิมพ์ทอง	สมาชิกสภา หมู่ที่ ๑
๔. นายสมพงษ์	ทำทัน	สมาชิกสภา หมู่ที่ ๒
๕. นางวันเพ็ญ	สอนเครือ	สมาชิกสภา หมู่ที่ ๒
๖. นายอิทธิพงศ์	ภัทรกุลไชยบูรณ์	สมาชิกสภา หมู่ที่ ๓
๗. นายสมบุญ	เลไธสง	สมาชิกสภา หมู่ที่ ๓
๘. นายสมฤทธิ์	ยาหอม	สมาชิกสภา หมู่ที่ ๔
๙. นายณรงค์ชัย	บัวสะอาด	สมาชิกสภา หมู่ที่ ๔
๑๐. นางบำรุงรัตน์	ยศสมบูรณ์	สมาชิกสภา หมู่ที่ ๕
๑๑. นายจำเนียร	คำวงษา	สมาชิกสภา หมู่ที่ ๖
๑๒. นายสมยงค์	โสพรม	สมาชิกสภา หมู่ที่ ๖

๓. ประชากร

๓.๑ ข้อมูลเกี่ยวกับจำนวนประชากร

	รายการ	จำนวนประชากรขององค์การบริหารส่วนตำบลวังจั่น (เปรียบเทียบย้อนหลัง ๕ ปี)					
		พ.ศ. ๒๕๕๗	พ.ศ. ๒๕๕๘	พ.ศ. ๒๕๕๙	พ.ศ. ๒๕๖๐	พ.ศ. ๒๕๖๑	พ.ศ. ๒๕๖๒
๑	ประชากรชาย	๑,๔๖๙	๑,๔๗๑	๑,๔๖๘	๑,๔๖๒	๑,๔๕๒	๑,๔๕๓
๒	ประชากรหญิง	๑,๔๙๘	๑,๕๑๔	๑,๕๑๐	๑,๔๙๒	๑,๔๙๔	๑,๔๙๔
๓	รวมประชากร	๒,๙๖๗	๒,๙๘๕	๒,๙๗๘	๒,๙๕๔	๒,๙๔๖	๒,๙๔๗

หมายเหตุ : ข้อมูลจากสำนักทะเบียนอำเภอโคกสำโรง ณ เดือน พฤษภาคม พ.ศ. ๒๕๖๒

จำนวน ๗ หมู่บ้าน (ปี พ.ศ. ๒๕๖๒)				
หมู่ที่	ชื่อหมู่บ้าน	จำนวนครัวเรือน	หญิง (คน)	ชาย (คน)
๑	บ้านวังกระเปียน	๑๕๙	๑๙๗	๒๐๕
๒	บ้านท่าฉนวน	๑๑๖	๑๖๖	๑๕๕
๓	บ้านวังจั่น	๒๐๕	๓๐๘	๒๙๔
๔	บ้านวังจั่น	๒๑๘	๒๕๕	๒๖๓
๕	บ้านวังจั่น	๑๔๐	๒๒๒	๒๑๓
๖	บ้านวังจั่นน้อย	๑๔๒	๒๑๒	๑๙๒
๗	บ้านนาโคก	๘๔	๑๓๔	๑๒๓
รวมทั้งสิ้น		๑,๐๖๔	๑,๔๙๔	๑,๔๔๕

หมายเหตุ : ข้อมูลจากสำนักทะเบียนอำเภอโคกสำโรง ณ เดือน พฤษภาคม พ.ศ. ๒๕๖๒
 (ที่มา : ข้อมูลจากฝ่ายทะเบียนราษฎรอำเภอโคกสำโรง ข้อมูล ณ เดือน พฤษภาคม ๒๕๖๒)

๓.๒ ช่วงอายุและจำนวนประชากร

ประชากร ขององค์การบริหารส่วนตำบลวังจั่น (ปี พ.ศ. ๒๕๖๒)			
ประชากร	หญิง	ชาย	ช่วงอายุ
จำนวนประชากรเยาวชน	๒๗๖	๒๗๑	อายุต่ำกว่า ๑๘ ปี
จำนวนประชากร	๙๖๗	๙๑๒	อายุ ๑๘ - ๖๐ ปี
จำนวนประชากรผู้สูงอายุ	๒๘๕	๒๒๘	อายุมากกว่า ๖๐ ปี
รวม	๑,๕๒๘	๑,๔๑๑	ทั้งสิ้น ๒,๙๓๙ คน

หมายเหตุ : ข้อมูลจากสำนักทะเบียนอำเภอโคกสำโรง ณ เดือน พฤษภาคม พ.ศ. ๒๕๖๒

๔. สภาพทางสังคม

๔.๑ การศึกษา

ด้านการศึกษาในเขตองค์การบริหารส่วนตำบลวังจั่น มีการจัดการด้านการศึกษา โดยมีศูนย์พัฒนาเด็กเล็กขององค์การบริหารส่วนตำบลวังจั่น จำนวน ๑ แห่ง มีโรงเรียนสังกัด สำนักงานคณะกรรมการการศึกษาขั้นพื้นฐาน (สพฐ.) จำนวน ๑ แห่ง ตามข้อมูล ดังนี้

ศูนย์พัฒนาเด็กเล็กก่อนวัยเรียน ประจำปีการศึกษา พ.ศ. ๒๕๖๒

ที่	ชื่อศูนย์พัฒนาเด็กเล็ก	ที่ตั้ง	พ.ศ. ๒๕๖๒		
		หมู่ที่	ชาย	หญิง	รวม
๑	ศูนย์พัฒนาเด็กเล็ก องค์การบริหารส่วนตำบลวังจั่น	๔	๒๐	๒๘	๔๘
รวม			๒๐	๒๘	๔๘

ศูนย์พัฒนาเด็กเล็ก องค์การบริหารส่วนตำบลวังจั่น

- มีครูผู้ดูแลเด็ก จำนวน ๒ คน
- มีผู้ช่วยครูผู้ดูแลเด็ก จำนวน ๑ คน

ข้อมูลโรงเรียนสังกัด สำนักงานคณะกรรมการการศึกษาขั้นพื้นฐาน (สพฐ.)

ชื่อสถานศึกษา	จำนวนนักเรียน									
	อนุบาล			ประถมศึกษา						รวม
	อนุบาล ๑	อนุบาล ๒	อนุบาล ๓	ป.๑	ป.๒	ป.๓	ป.๔	ป.๕	ป.๖	
๑. โรงเรียนบ้านวังจั่น	-	๒๒	๑๗	๑๑	๑๖	๑๔	๘	๓	๘	๙๙
รวมทั้งสิ้น	-	๒๒	๑๗	๑๑	๑๖	๑๔	๘	๓	๘	๙๙

หมายเหตุ : ข้อมูลจากสำนักงานคณะกรรมการการศึกษาขั้นพื้นฐาน ณ วันที่ ๑๐ มิถุนายน ๒๕๖๒

๔.๒ สาธารณสุข

- โรงพยาบาลส่งเสริมสุขภาพตำบลวังจั่น จำนวน ๑ แห่ง ตั้งอยู่บ้านวังจั่นน้อย หมู่ที่ ๖
- อาสาสมัครสาธารณสุขประจำหมู่บ้าน จำนวน ๖๗ คน
- ประเภทการเจ็บป่วยที่เข้ารับการรักษาใน โรงพยาบาลส่งเสริมสุขภาพตำบลวังจั่น ดังนี้
 - ก. โรคความดันโลหิตสูง
 - ข. โรคไขมันในเลือดสูง
 - ค. โรคเบาหวาน
 - ง. ปวดกล้ามเนื้อ
 - จ. โรคไข้หวัด
 - ฉ. อาการผื่นแพ้
 - ช. ไอ

หมายเหตุ : ข้อมูลจากโรงพยาบาลส่งเสริมสุขภาพตำบลวังจั่น

๔.๓ อาชญากรรม

องค์การบริหารส่วนตำบลวังจั่น ไม่มีเหตุอาชญากรรมเกิดขึ้น แต่มีเหตุการณ์ลักขโมยทรัพย์สินประชาชน และทำลายทรัพย์สินของราชการ ซึ่งองค์การบริหารส่วนตำบลวังจั่น ก็ได้ดำเนินการป้องกันการเกิดเหตุดังกล่าว จากการสำรวจข้อมูลพื้นฐานพบว่า ส่วนมากครัวเรือนมีการป้องกันอุบัติเหตุอย่างถูกวิธี มีความปลอดภัยในชีวิตและทรัพย์สิน ปัญหาคือจากข้อมูลที่สำรวจพบว่ามี การป้องกันอุบัติเหตุอาชญากรรม วิธีการแก้ปัญหาขององค์การบริหารส่วนตำบลวังจั่น ได้ตั้งจุดตรวจ จุดสกัด จุดบริการ ในช่วงเทศกาลที่มีวันหยุดหลายวันเพื่ออำนวยความสะดวกให้กับประชาชน

๔.๔ ยาเสพติด

ปัญหาเสพติดในตำบลวังจั่น จากการที่ทางสถานีตำรวจภูธรอำเภอโคกสำโรง ได้แจ้งให้กับองค์การบริหารส่วนตำบลทราบนั้น พบว่าในเขตองค์การบริหารส่วนตำบลมีผู้ที่ติดยาเสพติดแต่เมื่อเทียบกับพื้นที่อื่นถือว่าน้อย เหตุผลก็เนื่องมาจากว่าได้รับความร่วมมือกับทางผู้นำ ประชาชน หน่วยงานขององค์การบริหารส่วนตำบล ที่ช่วยสอดส่องดูแลอยู่เป็นประจำ การแก้ไขปัญหาขององค์การบริหารส่วนตำบลสามารถทำได้เฉพาะตามอำนาจหน้าที่เท่านั้น เช่น การณรงค์ การประชาสัมพันธ์ การแจ้งเบาะแส การฝึกอบรมให้ความรู้ ถ้านอกเหนือจากอำนาจหน้าที่ ก็เป็นเรื่องของอำเภอหรือตำรวจแล้วแต่กรณี ทั้งนี้ องค์การบริหารส่วนตำบลก็ได้ให้ความร่วมมือมาโดยตลอด

๔.๕ การสังคมสงเคราะห์

องค์การบริหารส่วนตำบลวังจั่น ได้ดำเนินการด้านสังคมสงเคราะห์ ดังนี้

๑. ดำเนินการจ่ายเบี้ยยังชีพให้กับผู้สูงอายุ ผู้พิการ และผู้ป่วยเอดส์
๒. รับลงทะเบียนและประสานโครงการเงินอุดหนุนเพื่อการเลี้ยงดูเด็กแรกเกิด
๓. ประสานการทำบัตรผู้พิการ
๔. ตั้งโครงการการจ้างนักเรียน/นักศึกษาทำงานช่วงปิดภาคเรียน
๕. ตั้งโครงการช่วยเหลือผู้ยากจน ยากไร้ รายได้น้อย และผู้ด้อยโอกาสไร้ที่พึ่ง
๖. ตั้งโครงการปรับปรุงซ่อมแซมบ้านคนจน

ประชากรผู้มีสิทธิได้รับเบี้ยยังชีพ ขององค์การบริหารส่วนตำบลวังจั่น (ปี พ.ศ. ๒๕๖๒)		
ประชากร	หญิง	ชาย
ผู้มีสิทธิได้รับเบี้ยยังชีพผู้สูงอายุ	๒๒๘	๒๘๕
ผู้มีสิทธิได้รับเบี้ยยังชีพผู้พิการ	๕๗	๕๗
ผู้มีสิทธิได้รับเบี้ยยังชีพผู้ป่วยเอดส์	-	-
รวม	๒๘๕	๓๔๓

หมายเหตุ : กองสวัสดิการสังคม องค์การบริหารส่วนตำบลวังจั่น

๕. ระบบบริการพื้นฐาน

๕.๑ การคมนาคม

- ทารถประจำทางวิ่งระหว่างตำบล จำนวน ๑ แห่ง
- การคมนาคม/ขนส่ง ใช้เส้นทางบกโดยใช้ถนนสาย โคกสำโรง – บ้านหมี่ เป็นเส้นทางหลักในการคมนาคมขนส่งการจราจร โดยมีผู้ใช้รถยนต์ส่วนบุคคล คือ รถยนต์ รถมอเตอร์ไซด์พ่วงข้างในเส้นทางหลัก

๕.๒ การไฟฟ้า

การขยายเขตไฟฟ้า ปัจจุบันมีไฟฟ้าใช้ทั่วครัวเรือน คิดเป็น ๑๐๐ เปอร์เซ็นต์ ปัญหาคือไฟฟ้าส่องสว่างทางหรือที่สาธารณะยังไม่สามารถดำเนินการครอบคลุมพื้นที่ได้ทั้งหมด เนื่องจากพื้นที่ที่มีความต้องการให้ติดตั้งไฟฟ้าส่องสว่างนั้นยังไม่เป็นที่สาธารณะ องค์การบริหารส่วนตำบล จึงไม่สามารถดำเนินการได้ เช่นเดียวกับถนน การแก้ปัญหาคือ ประสานความร่วมมือกันหลายๆ ฝ่าย เพื่อที่จะทำความเข้าใจกับประชาชนในพื้นที่ และวิธีการที่จะดำเนินการแก้ไขอย่างไร ทั้งนี้ องค์การบริหารส่วนตำบลก็ได้ตั้งงบประมาณในส่วนนี้ไว้แล้ว และได้แจ้งประชาสัมพันธ์ให้ประชาชนได้รับทราบถึงเหตุผลเพื่อที่จะได้ช่วยกันแก้ไขปัญหาให้กับประชาชน

๕.๓ การประปา

๕.๑ มีระบบประปาหมู่บ้าน จำนวน ๗ หมู่บ้าน ได้แก่ หมู่ที่ ๑-๗ จำนวน ๑๐ แห่ง ดังนี้

- หมู่ที่ ๑ จำนวน ๑ แห่ง
- หมู่ที่ ๒ จำนวน ๑ แห่ง
- หมู่ที่ ๓ จำนวน ๒ แห่ง
- หมู่ที่ ๔ จำนวน ๑ แห่ง
- หมู่ที่ ๕ จำนวน ๑ แห่ง
- หมู่ที่ ๖ จำนวน ๒ แห่ง
- หมู่ที่ ๗ จำนวน ๒ แห่ง

๕.๒ มีระบบประปาส่วนภูมิภาค จำนวน ๔ หมู่บ้าน ได้แก่ หมู่ที่ ๓ หมู่ที่ ๔ หมู่ที่ ๕ หมู่ที่ ๖

- หน่วยงานเจ้าของประปา คือ การประปาส่วนภูมิภาค

๕.๔ โทรศัพท์

ปัจจุบันในพื้นที่องค์การบริหารส่วนตำบลวังจั่น ไม่มีโทรศัพท์สาธารณะ เนื่องจากประชาชนได้นิยมใช้โทรศัพท์ส่วนบุคคลแทน ซึ่งสามารถติดต่อสื่อสารได้รวดเร็ว และสามารถใช้อินเทอร์เน็ตได้ เช่น โทรศัพท์มือถือ สำหรับสถานที่ราชการ ยังคงใช้ระบบโทรศัพท์พื้นฐานในการติดต่อสื่อสาร ใช้อยู่

- มีการให้บริการทั้งโทรศัพท์ประจำที่ครอบคลุมทุกพื้นที่ภายใต้การให้บริการของ บริษัท

TOT

- มีการให้บริการโทรศัพท์เคลื่อนที่ ที่มีเครือข่ายครอบคลุมพื้นที่ทั้งหมด โดยผู้ให้บริการได้แก่

AIS, DTAC และ TRUE

๕.๕ ไปรษณีย์หรือการสื่อสารหรือการขนส่ง และวัสดุ ครุภัณฑ์

- องค์การบริหารส่วนตำบลวังจั่น ไม่มีไปรษณีย์ในพื้นที่ แต่มีบริการไปรษณีย์จากไปรษณีย์ประจำอำเภอ ซึ่งมี จำนวน ๑ แห่ง ให้บริการ เวลา ๐๘.๐๐ - ๑๖.๐๐ น. ในวันจันทร์ - เสาร์ (วันเสาร์ครึ่งวัน) หยุดวันอาทิตย์
- มีท่ารถขนส่งนครชัย จำนวน ๑ แห่ง อยู่ที่สถานีขนส่งประจำอำเภอโคกสำโรง ให้บริการทุกๆ ชั่วโมง และทุกวัน
- มีบริการขนส่ง ของเอกชน
- มีหอกระจายข่าวประจำหมู่บ้านมีครบทั้ง ๗ หมู่บ้าน
- มีบริการให้ใช้อินเตอร์เน็ตฟรี ที่สำนักงานองค์การบริหารส่วนตำบลวังจั่น

๖. ระบบเศรษฐกิจ

๖.๑ การเกษตร

พื้นที่ตำบลวังจั่น มีพื้นที่ทำการเกษตร ประชาชนส่วนใหญ่ประกอบอาชีพทางการเกษตรกรรม เช่น ทำนา ทำไร่ประเภทข้าวโพด ข้าวฟ่าง ถั่วลิสง, พักทอง, พัก ส่วนการปศุสัตว์ มีการเลี้ยงโคเนื้อ รับจ้าง นอกจากนี้ยังมีกิจกรรมอื่นๆ ซึ่งไม่สามารถจำแนกเป็นรายหมู่บ้านได้ (ข้อมูล จปฐ. ปี ๒๕๖๒) ซึ่งมีรายละเอียดดังนี้

จำนวนประชากรจำแนกตามประเภทอาชีพ ปี ๒๕๖๒						
ข้อมูลความจำเป็นพื้นฐาน ระดับตำบล						
ประเภทอาชีพ	เพศ				รวม	
	ชาย (คน)	%	หญิง (คน)	%	คน	%
เกษตรกรรม - ทำนา	๑๒๑	๕.๖๓	๙๒	๔.๒๘	๒๑๓	๙.๙๒
เกษตรกรรม - ไร่	๓๖	๑.๖๘	๒๙	๑.๓๕	๖๕	๓.๐๓
เกษตรกรรม - ทำสวน	๐	๐.๐๐	๐	๐.๐๐	๐	๐.๐๐
เกษตรกรรม - ประมง	๐	๐.๐๐	๐	๐.๐๐	๐	๐.๐๐
เกษตรกรรม - ปศุสัตว์	๓	๐.๑๔	๖	๐.๒๘	๙	๐.๔๒
พนักงาน - รับราชการ	๙	๐.๔๒	๑๘	๐.๘๔	๒๗	๑.๒๖
พนักงาน - รัฐวิสาหกิจ	๐	๐.๐๐	๑	๐.๐๕	๑	๐.๐๕
พนักงานบริษัท	๑๐๕	๔.๘๙	๑๐๘	๕.๐๓	๒๑๓	๙.๙๒
รับจ้างทั่วไป	๓๘๖	๑๗.๙๗	๓๕๘	๑๖.๖๗	๗๔๔	๓๔.๖๔
ค้าขาย	๒๙	๑.๓๕	๕๒	๒.๔๒	๘๑	๓.๗๗
ธุรกิจส่วนตัว	๑๔	๐.๖๕	๑๑	๐.๕๑	๒๕	๑.๑๖
อาชีพอื่นๆ	๕๔	๒.๕๑	๖๓	๒.๙๓	๑๑๗	๕.๔๕
กำลังศึกษา	๑๙๓	๘.๙๙	๒๒๙	๑๐.๖๖	๔๒๒	๑๙.๖๕
ไม่มีอาชีพ	๙๔	๔.๓๘	๑๓๗	๖.๓๘	๒๓๑	๑๐.๗๕
รวม	๑,๐๔๔	๔๘.๖๐	๑,๑๐๔	๕๑.๔๐	๒,๑๔๘	๑๐๐.๐๐

๖.๒ การประมง

ในเขตองค์การบริหารส่วนตำบลวังจั่น ไม่มีการประมง เป็นการจับปลาตามธรรมชาติในบริเวณในครัวเรือนตามฤดูกาลเท่านั้น

๖.๓ การปศุสัตว์

การปศุสัตว์ในเขตองค์การบริหารส่วนตำบลวังจั่น เป็นการประกอบกิจการในลักษณะเลี้ยงในครัวเรือนเป็นอาชีพหลักและอาชีพเสริม เช่น การเลี้ยงไก่ เป็ด โค สุกร กระบือ เพื่อจำหน่ายและบริโภคเองในครัวเรือน

๖.๔ การบริการ

มีร้านบริการทำผม เสริมสวย พื้นที่ หมู่ที่ ๓ หมู่ที่ ๔ และหมู่ที่ ๕

๖.๕ การท่องเที่ยว

ในเขตพื้นที่ตำบลวังจั่น ได้รับการส่งเสริมการท่องเที่ยว จากการท่องเที่ยวแห่งประเทศไทย (ททท.) สำนักงานลพบุรี ร่วมกับอำเภอโคกสำโรง ประชาสัมพันธ์พื้นที่การปลูกทานตะวัน ภายใต้การจัดงาน “เทศกาลทุ่งทานตะวันบานอำเภอโคกสำโรง” ณ ทุ่งทานตะวันบ้านวังจั่น ตำบลวังจั่น อำเภอโคกสำโรง จังหวัดลพบุรี จะบานสะพรั่งรอคอยต้อนรับนักท่องเที่ยว ตั้งแต่เดือนธันวาคม ถึงเดือนมกราคม ซึ่งมีพื้นที่การปลูกทานตะวันกว่า ๑,๒๐๐ ไร่

๖.๖ อุตสาหกรรม

ตำบลวังจั่น อำเภอโคกสำโรง จังหวัดลพบุรี ไม่มีอุตสาหกรรมในพื้นที่

๖.๗ การพาณิชย์และกลุ่มอาชีพ

กลุ่มอาชีพของประชากรในเขตตำบลวังจั่น

๑. กลุ่มเจียรไนพลอย หมู่ที่ ๑
๒. กลุ่มเกษตรผสมผสาน หมู่ที่ ๑
๓. กลุ่มเกษตรผสมผสาน หมู่ที่ ๒
๔. กลุ่มเกษตรผสมผสาน หมู่ที่ ๓
๕. กลุ่มเจียรไนพลอย หมู่ที่ ๓
๖. กลุ่มเกษตรผสมผสานวังจั่น หมู่ที่ ๔
๗. กลุ่มเกษตรผสมผสาน หมู่ที่ ๕
๘. กลุ่มเจียรไนแร่แมกกะไซด์ หมู่ที่ ๖
๙. กลุ่มเกษตรผสมผสาน หมู่ที่ ๖
๑๐. กลุ่มเกษตรผสมผสาน หมู่ที่ ๗

ตาราง องค์กร/กลุ่มอาชีพในตำบลวังจั่น

กลุ่ม	ที่ตั้ง (หมู่ที่)	จำนวน สมาชิก (ราย)	กิจกรรม
๑. กลุ่มเจียรไนพลอย	๑	๒๓	ตกแต่งเจียรไนพลอยเพื่อขายให้แก่ผู้รับซื้อ
๒. กลุ่มเกษตรผสมผสาน	๑	๒๑	เพาะปลูกและเลี้ยงสัตว์ เพื่อจำหน่ายและบริโภคในครัวเรือน
๓. กลุ่มเกษตรผสมผสาน	๒	๒๘	เพาะปลูกและเลี้ยงสัตว์ เพื่อจำหน่ายและบริโภคในครัวเรือน
๔. กลุ่มเกษตรผสมผสาน	๓	๑๖	เพาะปลูกและเลี้ยงสัตว์ เพื่อจำหน่ายและบริโภคในครัวเรือน
๕. กลุ่มเจียรไนพลอย	๓	๒๖	ตกแต่งเจียรไนพลอยเพื่อขายให้แก่ผู้รับซื้อ
๖. กลุ่มเกษตรผสมผสานวังจั่น	๔	๓๐	เพาะปลูกและเลี้ยงสัตว์ เพื่อจำหน่ายและบริโภคในครัวเรือน
๗. กลุ่มเกษตรผสมผสาน	๕	๑๒	เพาะปลูกและเลี้ยงสัตว์ เพื่อจำหน่ายและบริโภคในครัวเรือน
๘. กลุ่มเจียรไนแร่แมกกะไซด์	๖	๒๐	ตกแต่งเจียรไนแร่แมกกะไซด์ เพื่อขายให้แก่ผู้รับซื้อ
๙. กลุ่มเกษตรผสมผสาน	๖	๑๖	เพาะปลูกและเลี้ยงสัตว์ เพื่อจำหน่ายและบริโภคในครัวเรือน
๑๐. กลุ่มเกษตรผสมผสาน	๗	๒๖	เพาะปลูกและเลี้ยงสัตว์ เพื่อจำหน่ายและบริโภคในครัวเรือน

๖.๘ แรงงาน

แรงงานในพื้นที่ส่วนใหญ่ร้อยละ ๘๐ ประกอบอาชีพทางการเกษตรกรรม เช่น ทำนา ทำไร่ ปลูกข้าวโพด ข้าวฟ่าง ถั่วลิสง, ปลูกทอง, ปลูก ส่วนการปศุสัตว์ มีการเลี้ยงโคเนื้อ และมีอาชีพเสริมการเจียรไนพลอย เนื่องจากบริบทของพื้นที่ยังเป็นพื้นที่ชนบท

๗. ศาสนา ประเพณี วัฒนธรรม

๗.๑ การนับถือศาสนา

ประชาชนในตำบลวังจั่น จะนับถือศาสนาพุทธ โดยมีศาสนสถาน จำนวน ๕ แห่ง ดังนี้

ที่	ชื่อศาสนสถาน	สถานที่ตั้ง	
		บ้าน	หมู่ที่
๑	วัดวังกระเปียน	บ้านวังกระเปียน	๑
๒	วัดท่าฉนวน	บ้านท่าฉนวน	๒
๓	วัดวังจั่น	บ้านวังจั่น	๔
๔	วัดวังจั่นน้อย	บ้านวังจั่นน้อย	๖
๕	วัดคลองชมพู	บ้านนาโคก	๗

๗.๒ ประเพณีและงานประจำปี

ประเพณีประจำถิ่น ได้แก่

๑. การเล่นร่ำวงย้อยยูด
๒. ประเพณีสงกรานต์
๓. ประเพณีลอยกระทง
๔. ประเพณีทำบุญกลางบ้าน
๕. ประเพณีทำบุญสารทลาว
๖. ประเพณีทำบุญข้าวจี
๗. ประเพณีทำบุญเทศน์มหาชาติ แห่งข้าวพันก้อน

๗.๓ ภูมิปัญญาท้องถิ่น ภาษาล้าน

การสื่อสารใช้ภาษาไทยภาคกลางในการติดต่อสื่อสาร และภาษาล้าน

๗.๔ สินค้าพื้นเมืองและของที่ระลึก

ประชาชนในตำบลวังจั่น ได้มีสินค้าพื้นเมืองและของฝากส่วนใหญ่จะเป็น กล้วยฉาบ จากผลิตภัณฑ์กลุ่มแม่บ้าน หมู่ที่ ๗ บ้านนาโคก

๘. ทรัพยากรธรรมชาติ

๘.๑ น้ำ

ตำบลวังจั่น มีแหล่งน้ำที่ใช้ในพื้นที่ เป็นลำคลองสนามแจง ซึ่งมีเขตติดต่อระหว่างตำบลวังจั่น และตำบลบางกะพืดพลับ อำเภอบ้านหมี่ จังหวัดลพบุรี มีลักษณะเพื่อการเชื่อมโยงแหล่งน้ำเพื่อการเกษตร หรือการระบายน้ำในฤดูฝน

แหล่งน้ำธรรมชาติ

- ลำน้ำ , ลำห้วย ๒ แห่ง

แหล่งน้ำที่สร้างขึ้น

- ฝายอาสา ๒ แห่ง
- ฝายชลประทาน ๑๑ แห่ง
- บ่อโยธา ๗ แห่ง
- ฝาย ก.ส.ช. ๒ แห่ง
- สระ ๗ แห่ง
- บ่อน้ำบาดาลมือโยก ๒๒ แห่ง
- หมู่ที่ ๑ จำนวน ๔ แห่ง
- หมู่ที่ ๒ จำนวน ๔ แห่ง
- หมู่ที่ ๓ จำนวน ๑ แห่ง
- หมู่ที่ ๔ จำนวน ๕ แห่ง
- หมู่ที่ ๕ จำนวน ๒ แห่ง
- หมู่ที่ ๖ จำนวน ๓ แห่ง
- หมู่ที่ ๗ จำนวน ๓ แห่ง

๘.๒ ป่าไม้

ในเขตพื้นที่องค์การบริหารส่วนตำบลวังจั่นไม่มีป่าไม้ แต่มีต้นไม้ที่ชาวบ้านปลูกลักษณะของไม้เป็นไม้ยืนต้น ผลัดใบ

๘.๓ ภูเขา

ในเขตพื้นที่องค์การบริหารส่วนตำบลวังจั่น ไม่มีภูเขา

๘.๔ คุณภาพของทรัพยากรธรรมชาติที่สำคัญ

ในพื้นที่ของตำบลวังจั่น ส่วนมากเป็นพื้นที่สำหรับเพาะปลูกทำนา ทำไร่ข้าวโพด ข้าวฟ่าง ถั่วลิสง, พักทอง, พริก ที่อยู่อาศัย ทรัพยากรธรรมชาติในพื้นที่ ก็ได้แก่ ดิน น้ำ ต้นไม้ อากาศที่ไม่มีมลพิษ น้ำในการเกษตรก็ต้องรอดูฝน มีแหล่งน้ำใช้ในการเกษตรไม่เพียงพอ ปัญหาคือขาดงบประมาณในการจัดทำแหล่งน้ำสำหรับการเกษตร